

ma ville

134 - NOVEMBRE 2015

Le magazine d'information de la ville de Montauban

DOSSIER MONTAUBAN, UNE VILLE AMIE DES ENFANTS



Ville de
Montauban

I édito

Montauban garde le goût de l'avenir !



Travailler et améliorer l'image d'un territoire répond aujourd'hui à de multiples enjeux. Valoriser l'image de notre territoire permet d'accroître son attractivité économique en intéressant investisseurs, entreprises, compétences et consommateurs. Dans un contexte de concurrence accrue entre les territoires, la proposition de grands événements populaires et identitaires participe au même objectif : organiser un festival comme **Montauban en Scènes** ou devenir ville d'arrivée d'une étape du **Tour de France** contribuent également à attirer les touristes et à véhiculer une image dynamique et positive de Montauban, des habitants jusqu'à l'international.

La valorisation de l'image d'une collectivité ou d'une entreprise sera donc au cœur des prochains **Trophées de l'Economie**. Une édition placée sous la présidence d'honneur de **Gérard Lopez** qui présentera les résultats de l'étude d'image que le Grand Montauban a confié à l'entreprise qu'il préside, l'institut d'études de marché et d'opinion BVA.

Cette présentation ouvrira la table ronde sur le thème « Comment cultiver son image ? » au cours de laquelle **Christian Prudhomme**, directeur du Tour de France, fera partager son expérience de l'organisation de la Grande Boucle et de son impact médiatique pour les territoires traversés.

Et on le sait, l'image, les images diffusées sur les écrans qui peuplent aujourd'hui notre quotidien (télévision, consoles de jeux, ordinateurs, smartphones et autres tablettes) font aussi partie de la vie de nos jeunes, dès la plus tendre enfance. En ce mois de novembre particulièrement dédié aux plus jeunes Montalbanais, nous ne pouvons passer à côté de cet enjeu. Dans le cadre de la **Semaine de l'enfant**, nous aurons ainsi le plaisir d'accueillir un spécialiste de la relation écrans / enfants en la personne du psychiatre Serge Tisseron.

Mais cette semaine sera aussi l'occasion de signer officiellement le renouvellement du **label Ville amie des Enfants délivré par l'UNICEF** pour récompenser les actions mises en œuvre à Montauban et la promesse de poursuivre dans ce sens... C'est donc naturellement que nous avons dédié le dossier de ce magazine Ma Ville à la **petite enfance** et à la Semaine de l'enfant. Il confirme qu'à Montauban, nous avons fait de la jeunesse un enjeu central de notre politique pour construire un bel avenir à tous les enfants. ■

Brigitte Barèges
Maire de Montauban

ma ville



FISCALITÉ | P.04



RETOUR
SUR LA SEMAINE BLEUE 2015 | P.08



MONTAUBAN VILLE ÉTAPE D'ARRIVÉE
DU TOUR DE FRANCE 2016 | P.14

SOMMAIRE

P.02	Édito de M ^{me} le Maire
P.03	Arrêts sur images
P.04	Fiscalité
P.05	Économie
P.06	Organisation
P.07-08	Générations
P.09 à 13	Dossier du mois Montauban, une ville amie des enfants
P.14	Sports
P.15	Portraits
P.16-17	Travaux
P.18	Vie des quartiers
P.19	Dernière minute
P.20	Culture
P.21	Agenda
P.22	Infos pratiques
P.23	Expressions



arrêts sur images



Brigitte Barèges, Maire de Montauban, visite le chantier du siphon sous le Tarn.

01

Depuis début août et jusqu'à la fin du mois, un chantier hors norme est en cours afin de réaliser un **3^{ème} siphon gravitaire sous le Tarn**. Pour améliorer le réseau d'assainissement et anticiper l'extension des projets d'urbanisme sur le secteur de Bas-Pays, ce chantier nécessite un véritable travail de précision et l'emploi des technologies les plus modernes. Ce chantier représente un investissement de 1,8 million d'€ TTC.

02

Le 7 octobre, le Pôle Jeunesse du Grand Montauban a accueilli les **2^{èmes} Rencontres de la sécurité**. Dédiée aux jeunes, cette journée avait pour vocation de leur faire prendre conscience des dangers de la route et d'apporter des conseils sur la conduite des 2 roues motorisées. Lycéens, collégiens et parents ont pu participer à divers ateliers de sensibilisation et d'informations, tenus par différents services de la collectivité et de l'État.



La sécurité routière est l'affaire de tous. C'est pourquoi la ville de Montauban organise les Rencontres de la sécurité.

03

Le 14 octobre dernier, dans le cadre de la **Semaine de l'étudiant**, près de 200 jeunes ont participé au **rallye étudiant** organisé par le Grand Montauban, en coopération avec l'ensemble des services de la Ville et de l'Agglomération. Placé sous le signe de la culture avec une visite des équipements culturels que les jeunes ne manqueront pas de fréquenter durant l'année universitaire, ce rallye également sportif et gastronomique, est l'un des temps fort de la Semaine de l'étudiant qui facilite l'intégration des étudiants nouvellement arrivés dans la Ville.



La Semaine de l'étudiant, un succès renouvelé à Montauban.

04

Dans le cadre de la **Semaine du Goût** qui s'est déroulée du 12 au 18 octobre, la **Cuisine centrale** de Montauban a ouvert ses portes pour faire découvrir les secrets de la restauration collective et son évolution depuis le Moyen-Age, grâce à une exposition spécialement réalisée pour l'occasion. Des ateliers « goûter avec les mains » et « goûter avec le nez » étaient aussi proposés aux enfants. En septembre, les élèves de CM1 et CM2 accueillis en centres de loisirs ont participé à un jeu concours pour préparer une recette de dessert à partir d'une liste d'ingrédients. Lors de la journée portes ouvertes, la recette la plus originale a été réalisée avec Anne Alassane, Conseillère municipale déléguée à la Cuisine centrale.



Anne Alassane, Conseillère municipale déléguée à la Cuisine centrale, et Jean-Claude Lacombe, directeur de la Cuisine centrale, en compagnie des petits cuisiniers de la recette gagnante réalisée pendant la Semaine du Goût.

IMPÔTS LOCAUX : DES HAUSSES IMPOSÉES PAR LE GOUVERNEMENT

Pour boucler leur budget, nombre de communes ont dû augmenter les impôts locaux : une hausse de 15 % à Toulouse, de 10,5 % à Lille, de 4,2% à Tours... quelle que soit la région ou la taille de la commune, la cure d'austérité imposée par le Gouvernement est généralisée.

En France, les collectivités locales ne pèsent que 9,4 % de la dette publique tout en portant 70 % l'investissement public, mais pour contribuer à l'effort de redressement des comptes publics, **l'Etat a décidé de réduire les dotations aux collectivités de 11 milliards d'€ sur la période 2015-2017**. Pour la Ville et le Grand Montauban ce sont, au total, **5 millions d'€ en moins sur 2 ans**.

Le 19 septembre, à quelques jours de la présentation du Projet de loi de finances pour 2016, **les élus locaux de Tarn-et-Garonne** de toutes sensibilités politiques ont manifesté pour dénoncer cette baisse massive de leurs dotations.



Mobilisation des élus locaux du 19/09 à l'appel de l'AMF 82

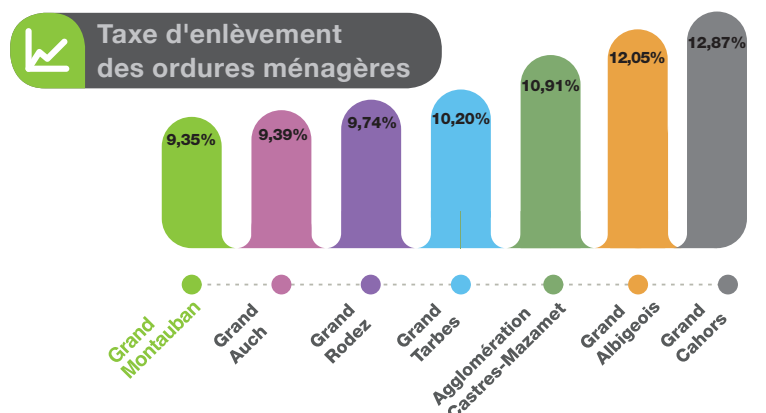
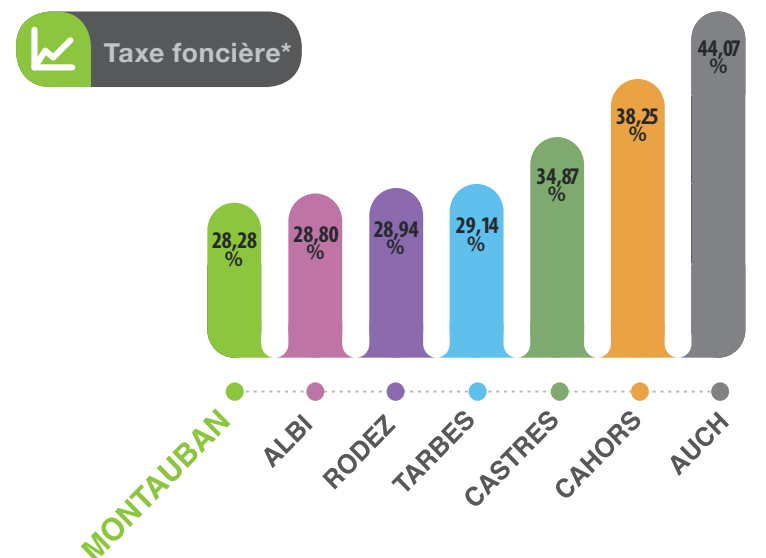
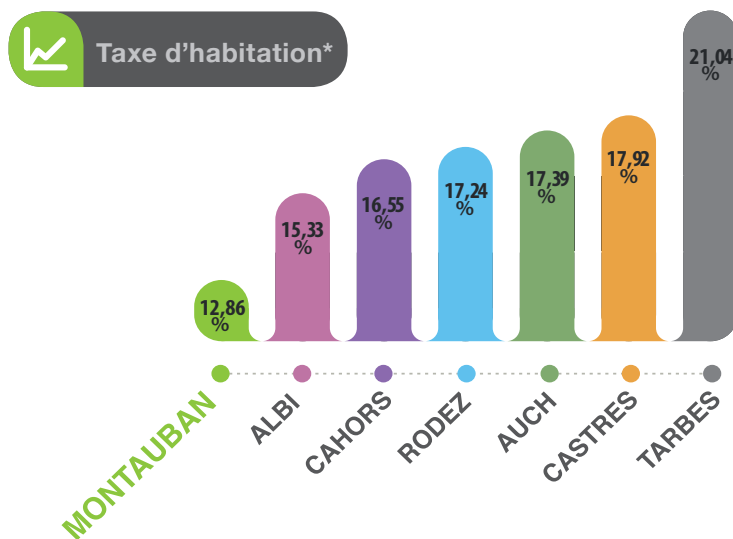
Comme le rappelait Brigitte Barèges, Maire de Montauban :

“ Notre agglomération est lourdement pénalisée et les inégalités de traitement entre les collectivités restent inexplicables et incohérentes. Toucher à la capacité financière des collectivités, c'est pénaliser des projets qui n'ont rien de « pharaoniques » mais qui touchent à la vie même de nos communes, la construction d'une cantine scolaire ou la réalisation d'un équipement sportif... Et alors qu'on aurait pu imaginer l'institution d'une « prime » aux communes bien gérées dont Montauban aurait pu bénéficier, cette mesure vertueuse et juste n'a pas été mise en place. ”

La ville de Montauban, fortement « sanctionnée » par cette baisse des dotations, **a donc été contrainte d'augmenter le taux des taxes** des ménages (taxe d'habitation et taxe foncière) **de 3 %** cette année. **Une augmentation modérée qui reste sous la moyenne des communes de taille équivalente**. Alors qu'elles n'avaient pas bougé depuis 5 ans, **la taxe d'habitation** est donc passée **de 12,86 à 13,25 %** et celui de la **taxe foncière** sur les propriétés bâties de **28,28 à 29,13 %**. En ce qui concerne la taxe foncière sur les propriétés non bâties, elle reste inchangée afin de ne pas aggraver la situation du secteur agricole déjà en difficulté. Il en va de même pour le taux de la taxe pour l'enlèvement des ordures ménagères (**TEOM**) qui après avoir baissé en 2010, n'a pas augmenté depuis lors et n'augmentera pas ni en 2015, ni en 2016.

Notons enfin que la hausse de la fiscalité est aussi la conséquence de l'augmentation de 0,9 % des valeurs locatives décidée par le Parlement.

Par ailleurs, la suppression par l'Etat de la demi-part accordée aux parents isolés, appelée « demi-part des veuves », est entrée pleinement en vigueur suite à un **oubli de correction** par le gouvernement avec pour conséquence de faire entrer en imposition en 2015 des personnes qui n'étaient pas soumises jusque-là à la taxe d'habitation et à la taxe foncière du fait de leurs petits revenus. **Le code des impôts dispose en effet que les personnes de plus de 75 ans sont exonérées de la taxe foncière et celles de plus de 60 ans (ou les veufs et les invalides) de la taxe d'habitation** dès lors que leur revenu fiscal de référence est inférieur à un certain seuil. ■



* Chiffres 2014 de la DGCL - Ministère de l'Intérieur

MONTAUBAN TRAVAILLE SON IMAGE ET CELLE DE SES ENTREPRISES

La Feuille de route économique « Grand Montauban 2020 » prévoit une série d'actions pour faire de l'agglomération un territoire reconnu. L'organisation des Trophées de l'Economie poursuit cet objectif de diffusion d'une image positive et attractive de notre territoire en mettant à l'honneur les chefs d'entreprises locaux et en proposant des moments d'échanges avec des invités d'honneur exceptionnels. Mais l'image véhiculée par le Grand Montauban est également une condition de sa reconnaissance. Elle passe par la valorisation de ses nombreux attraits touristiques, par l'organisation de grands événements fédérateurs tels le festival Montauban en Scènes dont la campagne de communication vient d'ailleurs de recevoir un Trophée de la Com' Sud Ouest, ou encore par la réception d'événements d'envergure comme une étape du Tour de France le 7 juillet prochain.

Pour poursuivre dans ce sens, le Grand Montauban a commandé une étude d'image à BVA. C'est ainsi que **Gérard Lopez, Président du directoire de l'institut d'études de marché et d'opinion BVA**, sera l'invité des Trophées de l'économie 2015 organisés le 2 décembre prochain. Il y présentera les résultats de cette étude en préambule

d'une table ronde sur le thème « Comment cultiver son image ? ». À l'occasion de cette table ronde, **Christian Prudhomme, Directeur du Tour de France**, partagera aussi son expérience de l'organisation de cet événement sportif de dimension internationale qui met les territoires qu'il traverse sous le feu des projecteurs et entraîne de belles retombées économiques. ■

+ d'infos : www.grandmontauban.com

Après Laurence Parisot, ancienne Présidente du Medef, Mohed Altrad, PDG du groupe ALTRAD, écrivain et Président du Montpellier Hérault Rugby était l'invité des Trophées 2014



AGRICULTEUR : UNE PROFESSION EN DANGER

Du 2 au 4 octobre, le Concours Régional Agricole de Montauban et ses 500 exposants se sont installés au Cours Foucault. Comme chaque année, il faisait la part belle aux enfants. La ville de Montauban a ainsi affrété 23 bus pour transporter 831 écoliers de 13 établissements scolaires et son stand leur était également dédié avec des animations proposées par la Boîte à Malice et la Direction Sports et Jeunesse du Grand Montauban.

Ce fut aussi l'occasion pour les élus de la Ville d'échanger avec les agriculteurs locaux sur les difficultés qu'ils rencontrent : en Tarn-et-Garonne comme ailleurs, leur situation se dégrade à tel point que 10 % des exploitations sont menacées de disparition. Brigitte Barèges, Maire de Montauban, a ainsi tenu à rappeler les difficultés des éleveurs : « Qu'il s'agisse de la viande ou du lait, ils sont particulièrement touchés par la baisse des cours des prix et le maintien des marges importantes des intermédiaires. J'espère donc que les pouvoirs publics sauront trouver des solutions concrètes

qui dépasseront les simples annonces pour qu'ils puissent tout simplement vivre dignement de leur labeur. »

Mais **toute l'agriculture est en crise...** Elle subit les normes draconiennes issues de l'application par le Gouvernement de la Directive européenne « nitrate » qui impose des mises aux normes coûteuses aux exploitants. En même temps, par une instrumentalisation politique, le Gouvernement sacrifie des projets d'intérêt général comme le Barrage de Sivens qui garantirait un étiage suffisant pour les agriculteurs locaux. Et si l'on ajoute à cela les mesures de rétorsion de la Russie suite à l'embargo européen sur ses produits, ou le manque d'anticipation de l'Etat quant à la réforme attendue de la Politique Agricole Commune qui va se traduire par une baisse des aides aux exploitants, on comprend que rien n'est fait pour améliorer une situation qui paraît bien sombre. ■

+ d'infos dans la WebTV publiée sur www.montauban.com

LA VILLE SOUTIENT LES ÉLEVEURS LOCAUX !



Anne Alassane, Conseillère municipale déléguée à la Cuisine centrale, Jean-Claude Lacombe, directeur de la Cuisine centrale, et la vache primée à Bienvenue à la Campagne

Depuis 5 ans, la Cuisine centrale de Montauban se fournit en viande fraîche auprès de Viandes Occitanes qui travaille avec des éleveurs de Midi-Pyrénées. Par ce partenariat, **la Ville contribue au développement de l'économie agricole locale et affirme son soutien aux éleveurs du département et de la région**. Depuis septembre 2014, ce sont 5,6 tonnes de bœuf, 2,3 tonnes de veau et 1,7 tonne d'agneau qui ont été achetées par la Cuisine centrale à l'entreprise Viandes Occitanes. De manière symbolique et afin de réaffirmer sa volonté de soutenir la filière locale, une vache primée lors de « Bienvenue à la campagne » en août dernier a été achetée par la Cuisine centrale via Viandes Occitanes.

Cette vache issue de l'élevage de Bruno Garrigues (Lacapelle Livron), a ensuite été abattue et servie aux convives de la Cuisine centrale à l'occasion de la Semaine du Goût. ■

LA LOI « NOTRe » REDESSINE LA CARTE DES AGGLOMÉRATIONS

Durant l'été, le projet de loi portant sur la nouvelle organisation territoriale de la République (NOTRe) a été adopté par le Parlement. Cette réforme amplifie notamment le processus d'intégration des communes à des structures intercommunales afin de faire changer ces dernières d'échelle. Les intercommunalités inférieures au seuil prévu par la loi (9 632 habitants pour le Tarn-et-Garonne) doivent impérativement s'agréger à d'autres intercommunalités.

Elles peuvent le faire soit par la « fusion » de 2 intercommunalités, soit par une procédure de « retrait/adhésion » des communes membres, permettant à chacune d'entre elles de se retirer et de choisir individuellement d'adhérer à telle ou telle autre structure intercommunale. Par exemple, pour l'intercommunalité des Terrasses

et Plaines des deux Cantons : deux communes souhaitent rejoindre l'intercommunalité de Lafrançaise, deux autres, celle de Terres de Confluences Castelsarrasin – Moissac et l'une d'elles –, le Grand Montauban.

En octobre, Jean-Louis Géraud, Préfet de Tarn-et-Garonne, a envoyé à chaque commune et intercommunalité son projet de découpage. Dans les deux mois suivant la réception de ce projet, chaque commune et intercommunalité devra délibérer pour donner un avis sur le projet du représentant de l'Etat dans le Département. A l'issue de ce délai, le Préfet réunira la Commission Départementale de la Coopération Intercommunale (CDCI) au cours de laquelle un vote définira la nouvelle carte des intercommunalités du Département ! ■

Brigitte Barèges,
Maire de Montauban



“

De nouveaux bassins de vie sont inventés pour justifier ce découpage

”

Brigitte Barèges, Présidente du Grand Montauban, est intervenue lors du congrès des Maires de Tarn-et-Garonne le 17 octobre dernier interpellant le Préfet sur le nouveau découpage proposé aux communes. Extrait.

“ On peut penser ce que l'on veut de la loi NOTRe ; elle est aujourd'hui votée. Les Maires ont bien compris qu'elle serait appliquée à marche forcée. C'est pourquoi tous les Maires concernés par cette réforme se sont mis depuis plusieurs mois au travail, essayant d'envisager toutes les solutions possibles, comparant les intérêts et les inconvénients à intégrer telle ou telle autre intercommunalité. Ils ont par ailleurs consulté leur population et délibéré au sein de leur Conseil municipal.

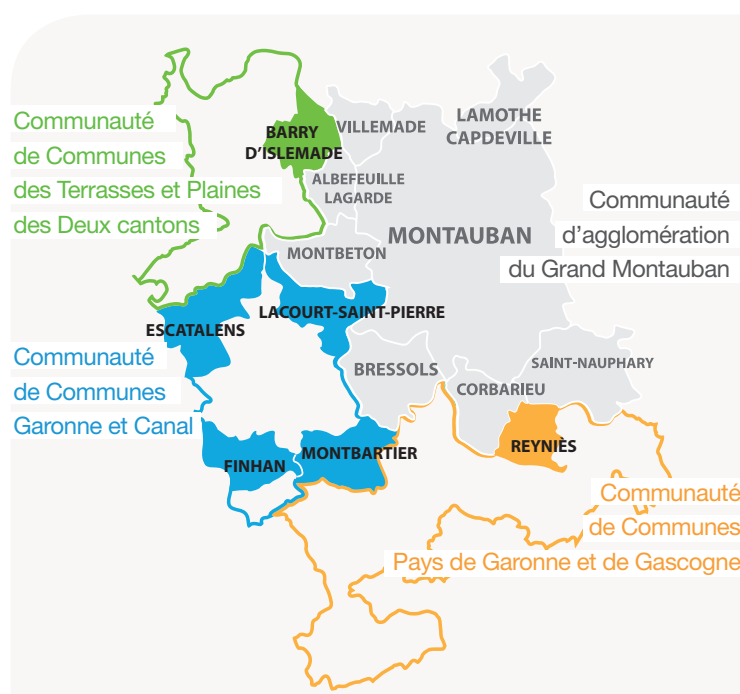
Quelle n'est pas leur surprise aujourd'hui de voir que **le projet de découpage des nouvelles intercommunalités de notre Département proposé par la Préfecture ne tient aucunement compte de leur vœu**, balayant d'un revers de manche ce travail démocratique exemplaire.

De nouveaux bassins de vie sont inventés pour justifier ce découpage. Or, ils vont à l'encontre des préconisations des SCOT et notamment celui de Montauban adopté il y a à peine 2 ans sur d'autres critères fondés eux aussi sur ces fameux bassins de vie.

La République a proclamé le Droit des peuples à disposer **d'eux-mêmes**. Les lois de décentralisation ont consacré l'autonomie des collectivités. **Et ici en Tarn-et-Garonne, on reste sourd à la voix des élus du suffrage universel en leur imposant des mariages forcés !** L'Etat ne peut pas continuer à malmener les maires en les asphyxiant financièrement, en les assommant de contraintes nouvelles et de réglementations absurdes, et aujourd'hui en méprisant leur choix éclairé.

Les maires méritent, quelle que soit la taille de leur commune, le plus grand respect. Ils sont les derniers piliers d'une démocratie qui chancelle et d'une population de plus en plus désespérée.

Il y a 1 an un nouveau découpage des cantons de Tarn-et-Garonne était présenté au mépris des réalités géographiques, sociologiques, économiques, et au mépris même de l'histoire de ce département. Ce choix a été sanctionné par les urnes en mars dernier...”



En couleur les communes souhaitant un rattachement au Grand Montauban mais que la Préfecture projette de rattacher à d'autres structures intercommunales

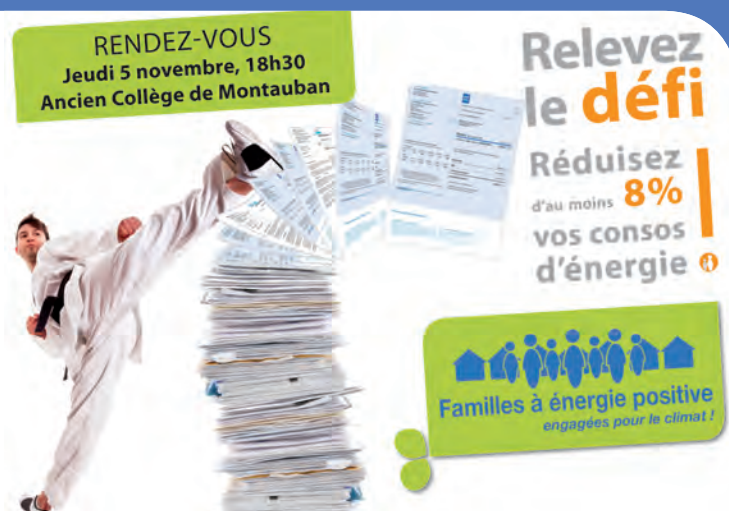
VOUS SOUHAITEZ RÉDUIRE VOTRE FACTURE D'ÉNERGIE ?

Le projet Familles À Énergie Positive est fait pour vous ! Ce défi national relayé au niveau local par le Grand Montauban vous permettra d'agir ensemble contre le réchauffement climatique tout en faisant baisser de 8 % votre facture d'énergie pendant l'hiver. Le tout en famille et de manière simple, ludique et gratuite.

Rendez-vous sur :

www.grand-montauban.familles-a-energie-positive.fr

ou contacter le Grand Montauban au **05 63 22 13 46** pour tout savoir sur ce projet et devenir une Famille À Énergie Positive ! ■



DES CENTRES DE LOISIRS OUVERTS AUX ENFANTS HANDICAPÉS

Depuis plusieurs années, la ville de Montauban participe à l'expérimentation du projet « Accueil des enfants en situation de handicap en Accueils de loisirs », initiée par la Caisse Nationale des Allocations Familiales (CNAF).

Pour mener à bien cette initiative, un pool d'animateurs spécialisés a été recruté et le personnel d'encadrement des ALSH est également formé pour l'accueil des jeunes en situation de handicap. Un partenariat avec les instituts médico-éducatifs de la Ville a été signé et un travail de suivi avec le centre d'Action Médico-Sociale Précoce a également été engagé. Afin d'aller plus loin, la collectivité mène une réflexion en vue de mettre en œuvre un plan de projets d'accueils individualisés.

Comme le rappelle l'UNICEF qui a renouvelé le label Ville amie des enfants à la ville de Montauban il y a quelques mois :

« Accueillir un enfant en situation de handicap n'est pas forcément synonyme de difficultés mais sa mise en œuvre nécessite quelques incontournables : le partenariat, la connaissance et la formation des équipes qui encadrent et la conviction que la présence des enfants handicapés au milieu des autres est le meilleur moyen de prévenir les discriminations. » ■

LES JEUNES MONTALBANAIS S'ENGAGENT POUR LA PLANÈTE

Le SIRTOMAD accompagne les écoles qui s'engagent dans une démarche de développement durable. Le Syndicat mixte de traitements des déchets privilégie l'accompagnement des établissements scolaires qui s'inscrivent dans un projet de type label international d'Éducation au Développement Durable « Éco-École », Agenda 21 scolaire ou label national « E3D » (Établissement en Démarche globale de Développement Durable). Sur l'année scolaire 2014 - 2015, 2 691 enfants ont ainsi été sensibilisés sur la thématique des déchets.

Pendant la dernière année scolaire, les animateurs du SIRTOMAD ont suivi les projets de plusieurs établissements montalbanais : l'école primaire George Sand pour la labellisation Eco-Ecole sur le thème des déchets ; l'école primaire du Carreyrat pour la labellisation Eco-Ecole sur le thème de la biodiversité ; le collège Manuel Azaña pour la labellisation Eco-Ecole sur le thème de l'alimentation/gaspillage alimentaire ; le collège Olympe de Gouges pour la démarche Agenda 21 scolaire sur le thème du gaspillage alimentaire et du compostage et la labellisation « E3D » ; et l'école primaire Léo Ferré sur un projet autour des déchets.

Cette année plusieurs établissements de la Ville seront encore accompagnés. Il s'agit des écoles primaires du Carreyrat et Léo Ferré en vue d'une labellisation Eco-Ecole. ■



Ramassage des déchets avec l'école George Sand

UNE JOURNÉE POUR FAVORISER L'EMPLOI DES TRAVAILLEURS HANDICAPÉS

Dans le cadre de la Semaine européenne pour l'emploi des travailleurs handicapés, une manifestation est organisée par l'ADIAD Cap Emploi dans les locaux d'Améria situés au 180, avenue Marcel Unal à Montauban. Les 2 thèmes à l'honneur cette année, « Nouveaux métiers, nouveaux horizons » et « Alternance », seront abordés au cours de conférences et de moments d'échanges, **le jeudi 19 novembre de 8h30 à 16h**. La journée se terminera par un pot de clôture autour d'une « surprise théâtrale » organisée par l'équipe de l'ADIAD Cap emploi.

Plusieurs actions sont également organisées par le Cap Emploi en collaboration avec les services du Grand Montauban. L'action « un jour un métier en action » permet de constituer un binôme salarié / travailleur handicapé pour l'observation d'un poste de travail sur une demie journée ou une journée. **Le 17 novembre**, deux personnes pourront découvrir un métier au sein du Service emploi de la Communauté d'agglomération et de la société Pick&Boost hébergée dans sa pépinière d'entreprises.

L'après-midi du jeudi 19 novembre, le Service emploi du Grand Montauban organise un atelier prospection pour permettre aux

personnes handicapées en recherche d'emploi de mieux connaître leur territoire, les opportunités d'emploi et les futures implantations d'entreprises. En même temps, une permanence sera assurée pour renseigner les demandeurs d'emplois sur les services de la pépinière et du Développement Economique. ■



RETOUR SUR LA SEMAINE BLEUE 2015



Les élus rendent visite aux seniors

Dans le cadre de la Semaine Bleue, la ville de Montauban avait invité ses seniors à Eurythmie pour un beau rendez-vous le **1^{er} octobre**. Après une première partie de reprises de chansons françaises par les choristes du Pôle Seniors et les jeunes du Lycée Théas, 1 500 seniors ont pu profiter du spectacle « Destination bonheur » qui faisait revivre l'ambiance des émissions de variétés des années 70 à nos jours.

Tout au long de la semaine du 12 au 16 octobre, les élus de la Ville, le personnel du Pôle Seniors et les jeunes volontaires en service civique sont allés à la rencontre des résidents des établissements du Grand Montauban en offrant un ballotin de chocolats. ■

LA VILLE RÉCOMPENSÉE PAR LA LIGUE CONTRE LE CANCER

Au cours du Salon des Maires et des Collectivités Locales 2015, la ville de Montauban sera récompensée par la Ligue Nationale Contre le Cancer pour la mise en place d'espaces ombragés en Ville (voiles sur l'espace public) qui participe à la prévention solaire et évite en cela les mélanomes. ■

L'AGENDA DU PÔLE SENIORS

INSCRIPTION AU REPAS DANSANT DU VENDREDI 15 OU DU SAMEDI 16 JANVIER 2016

LE MARDI 17 NOVEMBRE :

inscription pour le repas du **samedi 16 janvier** à la salle des fêtes du marché Gare de 9h à 12h et 14h à 16h30.

LE MERCREDI 18 NOVEMBRE :

inscription pour le repas du **vendredi 15 janvier** à la salle des fêtes du marché Gare de 9h à 12h et 14h à 16h30.

À partir du jeudi 19 novembre et jusqu'au mardi 5 janvier, les inscriptions pour ces deux dates sont également possibles au **Pôle Seniors** dans la mesure des places disponibles. Le prix de la soirée est fixé 17 € sur présentation de la carte seniors.



MONTAUBAN, UNE VILLE AMIE DES ENFANTS

Brigitte Barèges,
Maire de Montauban



“ Parce que la jeunesse est notre plus grande richesse et que c'est elle qui construira la société de demain, la ville de Montauban est soucieuse de l'accompagner, de ses premiers pas à son entrée dans la vie de jeune adulte. Agir pour la jeunesse, c'est agir pour notre avenir collectif et la ville de Montauban l'a bien compris en la plaçant au cœur de ses priorités et en s'engageant dans une politique en faveur de la jeunesse particulièrement forte et proactive. Afin d'offrir à chacun, les possibilités de développer ses capacités ou ses qualités, de

s'épanouir ou tout simplement de mieux appréhender l'avenir, la ville de Montauban travaille au développement d'actions en direction de tous les jeunes, quels que soient leur milieu ou leur différence. Juste récompense pour cette politique menée par la Ville, Unicef France a renouvelé en juin dernier à Montauban le label « Ville amie des enfants » pour la période 2014-2020. Ce label met à l'honneur l'action des agents de l'ensemble des services de la Ville qui, par leur action jour après jour, font de l'épanouissement de l'enfant une priorité. C'est aussi un engagement auprès des enfants et des jeunes Montalbanais. L'action de la Ville et de son Agglomération continuera donc à lier qualité et innovation pour leur donner les moyens de grandir, de se construire et de se réaliser à Montauban ! Cette reconduction sera notamment officialisée à l'occasion de la Semaine de l'enfant, une semaine consacrée aux droits de l'enfant dont vous trouverez tous les détails du programme dans le dossier de votre Ma Ville. ”

Véronique Lagarrigues,
Adjointe au Maire
Déléguée à la Petite Enfance



“ Ville en constante progression démographique et soucieuse du bien-être de sa population, Montauban accueille ainsi au mieux les familles et leurs enfants. Cette volonté se concrétise par des actions et dispositifs qui favorisent le bien-être et l'épanouissement dans la vie quotidienne que ce soit à l'école pour recevoir tous les enfants, sans discrimination et dans des conditions d'éducation et d'accueil optimales, mais

aussi pour leur proposer des activités culturelles et sportives ou, pour les plus jeunes, des modes de garde adaptés et de qualité. Le rôle de la collectivité dans l'accueil des familles est primordial. Parce que les besoins de chacun évoluent au rythme de la société, la ville de Montauban s'efforce en permanence de répondre aux souhaits de tous en déployant des solutions de garde adaptées, flexibles, notamment en termes d'amplitude horaire mais également variées. Cette réussite, nous la devons à nos professionnels de la Petite Enfance, tous qualifiés, investis, bienveillants, dynamiques et créatifs mais aussi aux moyens financiers qui sont déployés. Le budget affecté à la Petite Enfance a d'ailleurs été augmenté en 2015, passant de 4,6 millions à 4,7 millions d'euros, de quoi bien travailler en 2016 ! ”

LES CHIFFRES CLÉS DE LA PETITE ENFANCE

PRÈS DE **1 500 ENFANTS** ACCUEILLIS

1 PÔLE PETITE ENFANCE, PLATEFORME ADMINISTRATIVE ET D'ANIMATIONS

5 CENTRES MULTI ACCUEIL POUR **215** PLACES,
SOIT **780** ENFANTS ACCUEILLIS PAR AN

1 CRÈCHE FAMILIALE AVEC **32** ASSISTANTES MATERNELLES
ET **135** ENFANTS ACCUEILLIS

3 RELAIS ASSISTANTES MATERNELLES
POUR PRÈS DE **400 ASSISTANTES MATERNELLES**

1 LIEU D'ACCUEIL ENFANTS-PARENTS
QUI ACCUEILLE **370** ENFANTS PAR AN

140 AGENTS ADMINISTRATIFS, AUXILIAIRES ET PUÉRICULTRICES,
AGENTS D'ENTRETIEN...

Un budget de fonctionnement de **4,7 millions d'€** dont 758 000 € sont financés par les familles, 2 540 000 € par la CAF et la MSA. Ce financement partagé laisse à charge de la collectivité **1,4 millions d'€** soit environ 30 % des frais de fonctionnement de la Petite Enfance. Cela correspond par exemple à un reste à charge de la collectivité de 5 963 € pour une place en Centre Multi Accueil pour une année (sauf Galop'Ingres où le reste à charge est moindre).

DES SERVICES ADAPTÉS AUX BESOINS DES FAMILLES

Consciente de l'évolution des modes de vie et de travail, la ville de Montauban s'engage à répondre aux attentes des parents montalbanais ! La ville développe et diversifie une offre d'accueil adaptée au rythme des tout-petits !

LE PÔLE PETITE ENFANCE

Le Pôle Petite Enfance réunit sur un même lieu tout ce qui concerne l'accueil de la Petite Enfance de la Ville et du Grand Montauban : **renseignements** sur tous les modes d'accueil et les activités Petite Enfance, accompagnement dans la recherche pour le « 1^{er} accueil », service inscription et facturation, et régie du service Petite Enfance (fermée le lundi). Il est aussi un lieu d'**activités** pour les tout-petits et les adultes qui les accompagnent puisqu'il propose des temps collectifs à la Crèche Familiale, des ateliers et animations aux Relais Assistants Maternels et des manifestations, spectacles et soirées thématiques. Il abrite aussi le **Lieu d'Accueil Enfants Parents**.

En 2014, 830 familles ont été reçues au Pôle Petite Enfance pour un entretien de « 1^{er} accueil » avec une éducatrice. **65 %** de leurs demandes concernent la recherche d'un **accueil régulier** (dont 2/3 prioritairement dans un lieu d'accueil collectif) et **35 %** un **accueil occasionnel** pour de la socialisation et, de plus en plus, pour permettre aux parents d'effectuer des démarches d'insertion professionnelle. L'année dernière, **13 %** des demandes concernaient des **situations d'urgence** : reprise d'activité, entrée en formation, situation de grande précarité, rupture d'un mode de garde. La Ville répond à ces situations grâce à son dispositif de 8 places mobilisables dans ses structures. Dans le même temps, la famille est accompagnée dans la recherche d'une solution pérenne.

LES CENTRES MULTI ACCUEIL

Les 5 Centres Multi Accueil (CMA) qui offrent désormais **215 places** ont accueilli **780 enfants différents** en 2014. Les CMA proposent un accueil « à la carte » qui se traduit par une grande diversité de temps d'accueil des enfants, de moins de 10h par semaine à plus de 50h avec 60 % des enfants accueillis pour 30 à 50h.

Cette année, les deux CMA Petit Prince 1 et 2 ont été regroupés pour améliorer l'offre de service et optimiser le fonctionnement. La fusion a permis d'augmenter l'amplitude d'ouverture de l'ancien « Petit Prince 2 » et ainsi d'assurer un accueil continu avec repas à l'ensemble des enfants. Ainsi depuis le mois d'avril 2015, avec la **fusion des deux CMA du quartier de la Médiathèque**, 19 places de l'ancienne « halte-garderie » ont été transformées pour offrir aux familles un service d'accueil vraiment adapté à leurs besoins.

Aujourd'hui 315 places sont disponibles dans les structures municipales.



LA CRÈCHE FAMILIALE

Ce mode de garde conjugue accueil individualisé au domicile de l'assistante maternelle agréée et accueil collectif dans la crèche.

Les 32 assistantes maternelles accompagnent régulièrement les **135 enfants** dont elles ont la garde dans les locaux de la crèche familiale afin d'y participer à des activités animées par l'équipe éducative. Les enfants rencontrent d'autres enfants et adultes, découvrent de nouveaux espaces de jeux, d'activités et d'animations. En arrivant à Montauban, Romain Lauga, papa d'un enfant de 2 ans et 8 mois ne connaissait pas le principe de la crèche familiale. « Nous souhaitions placer notre enfant dans une crèche collective. Le Pôle Petite Enfance nous a expliqué qu'une autre structure

existait avec des places disponibles. La crèche familiale présente les mêmes conditions tarifaires qu'une crèche collective mais est moins onéreuse qu'une assistante maternelle privée. » Romain Lauga a été sensible au fait que son enfant pourrait bénéficier d'activités partagées avec d'autres petits. Mais il a aussi été rassuré par le fait que **les parents n'ont pas à gérer la partie administrative avec l'assistante maternelle puisque tout est pris en charge par le Pôle Petite Enfance**. « On n'a pas à se poser la question des congés ou du remplacement quand l'assistante est malade. Tout est fait pour nous faciliter la vie ». Romain est donc ravi de cette solution de garde qui offre 100 places et espère qu'elle se développera.

LES RELAIS ASSISTANTS MATERNELS

Les Relais Assistants Maternels (RAM) proposent un service à 3 niveaux qui :

- renseigne **les parents** sur leurs droits et les **assiste dans leur recherche** d'un assistant maternel,
- accompagne juridiquement les **assistants maternels** et leur propose des **soirées d'informations**, une fois par mois, sur différents thèmes comme le développement de l'enfant...
- propose des accueils aux assistants maternels et aux enfants qu'ils accueillent pour des temps de sociabilisation et d'éveil qui permettent également de **rompre l'isolement des professionnels**.

Ces accueils ont lieu plusieurs fois par semaine à Montauban et tous les 15 jours en roulement dans les autres communes de l'agglomération.

Le RAM de la ville de Montauban ce sont **284 assistants maternels et 822 places agréées en 2014** et celui du Grand Montauban 108 assistants maternels et 219 places agréées. 73 % des places sont occupées.

L'équipe des RAM est composée de quatre éducatrices de jeunes enfants (3 ETP) et d'une secrétaire.

LE LIEU D'ACCUEIL ENFANTS PARENTS



Le Lieu d'Accueil Enfants Parents est un **lieu de jeux et de socialisation pour les tout-petits**, d'échanges, de rencontre, de détente pour les adultes et qui facilite la séparation parent-enfant. Il ne s'agit pas d'un mode de garde, c'est un espace où les enfants viennent accompagnés d'un adulte familial (souvent la mère) et où ils sont accueillis par une équipe de professionnels de l'enfance composée d'une éducatrice de jeunes enfants et d'une animatrice sociale. En 2014 ont ainsi été accueillis 293 familles et 371 enfants, soit une moyenne de 16,61 enfants par séance. Ces séances sont proposées **les mardis et jeudis** de 14 à 17h et **les mercredis** (c'est une nouveauté de l'année 2015) et **vendredi** de 9 à 12h.

DES PROJETS POUR L'AVENIR

Afin d'accompagner la progression démographique de Montauban et d'offrir des conditions d'accueil de la petite enfance toujours meilleures, deux projets sont programmés ou à l'étude dans un avenir proche. Ils porteront le total de places créées et transformées à l'horizon 2020 à 79 :

- la **création d'un nouvel établissement d'accueil de 20 places** dans les locaux du Pôle Petite Enfance. Cette structure ouvrira ses portes en septembre 2016 et permettra d'élargir notre dispositif d'accueil d'urgence et d'accueil en occasionnel.
- Le **transfert du CMA « La Farandole »** au sein du projet de requalification de la friche Poult de **Villebourbon** qui aujourd'hui n'offre que 20 places d'accueil sans possibilité de repas. Le nouvel établissement devrait offrir 40 places en journée continue dans des locaux bien adaptés.

Renseignements : Pôle Petite Enfance – 14 rue Jacques Cartier à Montauban – Tél. 05 63 22 28 80

Du 17 au 20
NOVEMBRE
2015

Depuis 2010, Montauban, Ville Amie des Enfants

La Semaine de l'enfant

Des actions organisées
toute l'année, une semaine
pour vous les faire partager !

« Montauban, une ville où il fait bon grandir à toutes les étapes de l'enfance »

DES ACTIONS MENÉES TOUTE L'ANNÉE,
UNE SEMAINE POUR LES PARTAGER !

MONTAUBAN, VILLE AMIE DES ENFANTS !

En juin dernier, l'UNICEF a renouvelé le label « Ville amie des enfants » à la ville de Montauban. La reconduction de ce label pour la période 2014-2020 vient récompenser la politique menée par la Ville en direction de sa jeunesse. Montauban est une ville où il fait bon grandir à toutes les étapes de l'enfance.

Dès 2001, l'équipe municipale s'est engagée autour de Brigitte Barèges, Maire de Montauban, et de Catherine Séguy, alors Adjointe à l'éducation et la petite enfance, à rénover et développer les infrastructures scolaires et les lieux d'accueil de la petite enfance, à donner aux plus jeunes toutes les chances de s'épanouir et à faciliter la vie des familles. C'est une promesse tenue puisque des écoles ont été rénovées, agrandies ou construites, 6 nouveaux centres de loisirs ont vu le jour, le Pôle petite enfance et un « Espace famille » sur le site Internet de la Ville ont été créés. Et ce ne sont là que quelques exemples d'une politique municipale au cœur de laquelle la jeunesse est placée et qui avait permis l'obtention du label de l'UNICEF en 2010.

Construire un avenir meilleur pour chaque enfant ! Voilà la priorité qui continue de guider à Montauban la politique municipale pour la jeunesse. Ce label décerné par Unicef France et l'Association des Maires de France est une récompense pour les agents de l'ensemble des services de la Ville et du Grand Montauban qui, sous l'impulsion des élus, par leur action jour après jour, font de l'épanouissement de

l'enfant une priorité. C'est aussi un engagement auprès des enfants et des jeunes Montalbanais. L'action de la Ville et de son Agglomération continuera donc à lier qualité et innovation pour leur donner les moyens de grandir, de se construire et de se réaliser à Montauban !



Fresque réalisée par les écoliers de la Ville

LA SEMAINE DE L'ENFANT DU 17 AU 20 NOVEMBRE 2015

Autour des droits de l'Enfant, la Ville organise des moments d'échanges et des animations ludiques pour les enfants et leurs parents. Focus sur les temps forts de la Semaine de l'enfant, cette année organisée du 17 au 20 novembre.

JOURNÉE « MONTAUBAN, VILLE AMIE DES ENFANTS »

Le mercredi 18/11 de 14h30 à 17h sur le parvis d'Eurythmie, le Conseil Municipal Jeunes, les jeunes Ambassadeurs UNICEF du lycée Michelet et les services de la ville de Montauban et du Grand Montauban organisent un **après-midi ludique composé d'ateliers pédagogiques autour des Droits de l'Enfant**.

Au programme :

- ateliers et animations autour des Droits de l'Enfant,
- ateliers jeux vidéo « Mémo clic » avec les animateurs de la Mémo,
- présentation des 3 fresques réalisées dans les écoles et ALSH de la Ville dans le cadre du concours Unicef France « 100 fresques pour les Droits de l'Enfant dans la ville ».

Avant qu'un **grand goûter** soit offert à tous les enfants, à **16h**, seront organisées la visite des ateliers et la signature officielle du label « Ville amie des Enfants » pour la période 2014-2020 entre l'UNICEF et la ville de Montauban représentée par son Maire Brigitte Barèges.

JOURNÉE PORTES OUVERTES DU PÔLE PETITE ENFANCE

Le mercredi 18/11 de 9h à 18h, le Pôle Petite Enfance situé au **14 rue Jacques Cartier** organise ses portes ouvertes. Le service Petite Enfance accueille les parents en ses murs pour une journée de rencontres avec des professionnels pour s'informer sur les démarches administratives et découvrir les différents modes de garde, collectifs ou chez une assistante maternelle ainsi que les Services de la Petite Enfance de Montauban. Ils pourront également découvrir l'espace Enfants-Parents qui est avant tout un lieu de rencontre et d'échange autour du jeu. Des ateliers et animations seront aussi proposés aux enfants avec :

- de 9h à 12h **des ateliers** « la cabane du noir » et construction animés par l'association Tour de jeu
- de 13h à 18h « **Grands jeux en bois** » animés par Tour de jeu

Mais aussi, **tout au long de la journée** : sable de lune, théâtre de marionnette, atelier peinture et coloriage, éveil musical et relaxation, espace lecture – les mondes imaginaires, labyrinthe des couleurs, coin gourmand...

Apprivoiser les écrans et grandir

dossier |



CONFÉRENCE-DÉBAT AVEC SERGE TISSERON : « 3-6-9-12 »

Le mardi 17 novembre à 20h15, nous aurons le plaisir de recevoir **Serge Tisseron** à la **salle Gérard Bouton du Fau** pour une conférence débat sur « Apprivoiser les écrans et grandir » et les repères que le psychiatre a imaginé : « 3-6-9-12 ». Cela évoque bien sûr quatre étapes essentielles de la vie des enfants : 3 ans, c'est l'admission en maternelle, 6 ans, l'entrée en CP, 9 ans, l'accès à la maîtrise de la lecture et de l'écriture, et 12 ans l'âge où il trouve ses repères en collège. Mais ce sont aussi d'excellents repères pour savoir à quel âge

et comment introduire les différents écrans dans la vie de nos enfants. En effet, de la même façon qu'il existe des règles pour l'introduction des laitages, des légumes et des viandes dans l'alimentation d'un enfant, il est possible de concevoir une diététique des écrans, afin d'apprendre à utiliser correctement les écrans comme on apprend à bien se nourrir.

Entrée sur invitation, à retirer à la mairie de Montauban.

+ d'infos sur le site source : www.sergetisseron.com

BIOGRAPHIE DE SERGE TISSERON

Serge Tisseron est **psychiatre, docteur en psychologie** habilité à diriger des recherches à l'**Université Paris VII Denis Diderot**. Il a réalisé sa thèse de médecine sous la forme d'une bande dessinée (1975), puis découvert le secret de la famille de Hergé uniquement à partir de la lecture des albums de Tintin (1983). Il est l'auteur d'une trentaine d'essais personnels. Il a imaginé en 2007 les repères « 3-6-9-12, pour apprivoiser les écrans », et l'activité théâtrale appelée « Jeu des Trois Figures » pour développer

l'empathie et **lutter contre la violence dès l'école maternelle**. Il a créé en 2012 le site « memoiredescatastrophes.org, la mémoire de chacun au service de la résilience de tous ». Il reçoit en 2002 le prix du Livre de télévision ; en 2003 le prix Stassart de l'Académie des Sciences morales et politiques ; et en 2013, à Washington, un Award du FOSI (Family Online Safety Institute) pour l'ensemble de ses travaux. Il est coauteur de l'avis de l'Académie des sciences « L'enfant et les écrans ». Il est aussi photographe et dessinateur.

DANS LES ÉCOLES, LES CENTRES DE LOISIRS... VOS ENFANTS S'IMPLIQUENT À L'OCCASION DE LA SEMAINE DE L'ENFANT :

- Le Grand Montauban s'associe aux Francas dans l'organisation du **Forum des Droits de l'Enfant les 19 et 20 novembre**.
- Les enfants qui fréquentent l'accueil de jeunes de l'espace Antonin Perbosc participeront à des ateliers de sensibilisation, entourés des **Ambassadeurs Unicef du lycée Michelet** !

L'ESPACE FAMILLE DU GRAND MONTAUBAN DEVIENT L'ESPACE CITOYENS

L'**Espace Famille** du Grand Montauban regroupe les demandes des Montalbanais et habitants du Grand Montauban concernant la petite enfance, la jeunesse, la restauration ou encore le temps périscolaire. **Dès le mois de décembre 2015, cet espace évolue et devient Espace Citoyens**. Toujours accessible depuis le site de la ville de Montauban, ce nouveau portail, plus intuitif et fonctionnel, permettra encore la gestion des démarches liées à la famille mais a pour objectif, à terme, de répondre à toutes les démarches citoyennes (passeport, état civil, e-administration...).

La **mise en ligne** de cet Espace Citoyens se fera donc **en 2 temps** :

- mise en ligne des démarches liées à la famille et la restauration (petite enfance, accueils de loisirs, temps périscolaires, restauration scolaire et portage de repas à domicile...),
- milieu d'année 2016 : mise en ligne progressive des autres démarches de la collectivité (e-administration, état civil, scolaire, périscolaire...).

Comment va se dérouler la première connexion ?

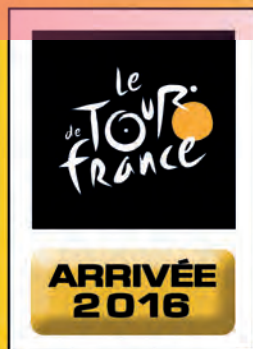
Comme pour tout service en ligne lors de votre première connexion il vous faudra créer votre espace personnel. Vous recevrez, par mail ou voie postale, un courrier vous délivrant votre **Clé Enfance**. **Cette Clé Enfance est individuelle**, chaque parent ou représentant légal d'un enfant doit obtenir sa propre clé, nécessaire à l'activation de son compte. Des tutoriels vidéos seront à disposition sur la page d'accueil de l'espace afin de vous accompagner.

Vous avez des questions ? Vous n'avez toujours pas reçu votre Clé Enfance au 1^{er} décembre 2015 ?

Contactez la Direction Sports et Jeunesse au 05 63 91 61 00

jeudi 7 juillet 2016

Montauban, ville arrivée
de la 6^{ème} étape



MONTAUBAN VILLE ARRIVÉE D'ÉTAPE DU TOUR DE FRANCE 2016

C'est officiel, Montauban sera ville d'arrivée de la 6^{ème} étape du Tour de France le jeudi 7 juillet prochain ! Accueillir le Tour de France est un rêve que partagent chaque année de nombreuses villes. C'est pourquoi, Brigitte Barèges, Maire de Montauban, a soutenu la candidature de la Ville afin que notre cité, véritable terre de sport, puisse accueillir les meilleurs cyclistes du monde à l'occasion de la 103^{ème} édition de la Grande Boucle. Le Tour de France est ce monument du sport inscrit dans notre patrimoine commun qui, chaque année, nous fait voyager sur les plus belles routes de France en mêlant frisson, passion, rêve et dépassement de soi. Il est notre héritage et fait rayonner notre pays dans le monde entier. Nous avons tous une histoire secrète et personnelle avec la Grande Boucle : le Tour est le compagnon de notre enfance, la course qui fait battre le

cœur de nos enfants en suscitant leur admiration et en nourrissant leurs espérances. À Montauban, l'histoire du Tour commença en 1998 : Montauban, 9^{ème} étape du Tour, avait applaudi le mayennais Jacky Durand qui avait franchi la ligne d'arrivée, avenue du 10^{ème} Dragon.

18 ans plus tard, les Montalbanais pourront revivre ces moments d'intense émotion et nul doute que vous serez nombreux postés sur les bords de nos routes !

LE TOUR DE FRANCE EN CHIFFRES

4 500 suiveurs dont 2 000 journalistes, consultants et photographes
Jusqu'à 12 millions de spectateurs au bord des routes
Retransmission dans 190 pays à travers le monde. ■

À VOS BASKETS, LE MARATHON DE MONTAUBAN REVIENT !

Coureurs aguerris ou plus timides, adeptes de la marche ou de moments conviviaux : à vos marques, le prochain Marathon de Montauban aura lieu le **dimanche 3 avril 2016** !

Comme l'année dernière, les coureurs auront le choix entre le marathon et le marathon en relais, le semi-marathon et le 10 km. **Les inscriptions seront ouvertes dès la fin du mois de novembre.** Ne tardez pas car cette année, plus l'inscription sera faite rapidement **moins le tarif sera élevé** !

Si vous souhaitez vous porter bénévole n'hésitez pas à contacter le Service des sports au 05 63 91 78 22 / 06 22 04 97 08

+ d'infos : www.marathon-montauban.fr et sur ■



INGRÉO FÊTE LE MILLION D'ENTRÉES !



Les élus de la Ville et Vert Marine célèbrent le millionième usager d'Ingréo

1 000 000 ! Le 3^{ème} plus grand complexe aquatique de France, Ingréo, a célébré, le 21 octobre dernier, sa millionième entrée. En présence des **élus de la Ville et de l'équipe de Vert Marine**, gestionnaire du complexe, cette célébration a été l'occasion de **remettre au millionième usager un « Pass liberté »** lui donnant un accès illimité pour un an à l'ensemble des installations sportives, de loisirs, de remise en forme et de détente du complexe. Cette barre symbolique franchie, la Ville ne peut que se féliciter, une fois de plus, de l'engouement provoqué par cet équipement ludique et structurant qui a fêté au mois de juillet dernier ses 2 ans de fonctionnement. Preuve, s'il en fallait une, que Montalbanais et habitants du département se sont appropriés ce magnifique équipement résolument moderne et à l'architecture dans l'air du temps qui affiche **depuis le début de l'année 2015 près de 360 000 entrées.** ■

PASCAL CHELLAL : À FOND LA FORME !

Amateurs de running, vous avez sûrement croisé Pascal Chellal sur les routes et chemins montalbanais. Pascal Chellal n'est pas un coureur du dimanche. Depuis le milieu des années 80, il engrange les kilomètres. Il participe à une dizaine de courses dans le département chaque année, plus quelques autres hors Tarn-et-Garonne. Celui qui est à l'origine du Marathon de Montauban vient d'ailleurs de se hisser sur la **3^{ème} marche du podium du Championnat de France de semi-marathon**, catégorie Vétérans 4 qui s'est déroulé le 4 octobre dernier en Martinique.

Comment avez-vous vécu cette course en Martinique ?

C'était la première fois que je me qualifiais pour le championnat de France. C'était une expérience magnifique même si la course a été difficile à gérer en raison de la chaleur. D'habitude, je boucle le semi-marathon en 1h45. Là, j'ai terminé en 2h02. Il faut noter que sur 2 800 coureurs au départ, 400 ont abandonné. A 6h du matin, il faisait déjà plus de 20° et au moment où je suis arrivé il faisait plus de 35°.

Vous attendiez-vous à monter sur le podium ?

Pas du tout. Je pensais me classer aux alentours de la sixième place. Je suis très content de ma prestation qui est d'autant plus méritée étant donné les conditions météorologiques.

Vous verra-t-on sur le prochain marathon de Montauban ?

C'est le rendez-vous à ne pas louper pour moi puisque j'ai participé



Pascal Chellal à droite sur la photo avec mon épouse, Danièle, à sa création. Au fil des années, j'ai couru toutes les courses proposées : 10 km, semi-marathon et marathon. Cette année, le mois d'avril sera chargé car je compte aussi participer au 21 km de Lisbonne. ■

LES MALIRATS : PLUS FORTS QUE LE HANDICAP !



Leur histoire n'est pas sans rappeler celle qui a inspiré le film « De toutes nos forces » sorti dans les salles de cinéma en mars 2014. **Thomas Malirat a 13 ans et souffre d'autisme.** Son papa, Jacques, féru de course à pied entre copains, a souhaité profiter de ses instants de loisirs pour partager de nouvelles expériences avec son enfant. « C'était l'occasion de lui offrir des temps hors de la maison et d'occupation physique », lance Jacques. Rapidement, le petit groupe de coureurs se rend compte que Thomas apprécie ces sorties au grand air partagées entre amis. « Quand on l'installe dans sa petite charrette et que

l'on court, Thomas a le sourire », confie le papa. Les sorties du samedi ou du dimanche se multiplient et font place à l'envie de participer à des courses.

En avril dernier, le duo a donc couru son troisième marathon de Montauban. Mais Jacques n'est plus le seul à pousser la charrette dans laquelle se trouve Thomas. Pour cette édition, une dizaine de professionnels de l'ADAPEI se sont relayés pour pousser Thomas. Un trophée coup de cœur a été remis au jeune garçon par les élus de la Ville. « Une belle reconnaissance » souligne Jacques. Mais les exploits de Thomas ne s'arrêtent pas là. En septembre dernier, accompagné d'un triathlète montalbanais, il a participé au triathlon de Toulouse. Jacques, lui, a dû gérer toute la logistique nécessaire à la réalisation d'un tel défi.

D'autres courses locales comme la Sapiacaine sont inscrites à leur planning. Et on les retrouvera bien sûr au marathon de Montauban mais aussi sur la deuxième édition du triathlon de la cité d'Ingres.

Afin d'aider Thomas à poursuivre ses exploits sportifs, son papa et ses amis travaillent à la création d'une association qui portera le nom « Les fous du Roi ». L'idée est aussi de favoriser l'échange avec d'autres familles d'enfants handicapés. Et pourquoi pas de leur donner l'envie de partager cette aventure sportive.

Bravo Thomas ! ■

ÉCOLE MATERNELLE BIRAC

Travaux d'extension
Travaux en cours jusqu'en août 2016

BOULEVARD URBAIN OUEST
TRONÇON 1B

Travaux de voirie
Travaux en cours jusqu'en mars 2016

BOULODROME DU MARCHÉ GARE

Travaux de réaménagement
1^{ère} phase des travaux en cours
jusqu'à fin novembre 2015

ÉCOLE MATERNELLE CAMILLE CLAUDEL

Construction d'un local à vélos
Travaux terminés depuis fin octobre 2015

ASSAINISSEMENT :

- Travaux de mise en séparatif du collecteur nord : rue Hugues Panassié (travaux en cours jusqu'à fin novembre 2015)
- Travaux d'extension du réseau d'assainissement chemin de la Rate (travaux en cours jusqu'à mi-novembre 2015)
- Travaux de mise en place de tabourets rue Léon de Maleville et rue de la Comédie (partie théâtre) dans le cadre de l'aménagement de voirie de ces rues. En simultanée, la Gestion pour l'Environnement de Montauban réalise des travaux de reprises de certains tronçons du réseau (travaux en cours)
- Travaux de réalisation du siphon sous le Tarn (travaux en cours jusqu'en décembre 2015)
- Travaux d'extension du réseau assainissement impasse des Tamaris (début des travaux courant novembre 2015)

EAU POTABLE :

- Travaux de renouvellement du réseau d'eau potable chemin de la Rate (travaux en cours)
- Travaux de maillage du réseau d'adduction d'eau dans le cadre des travaux du BUO (travaux en cours jusqu'à mi-novembre 2015)

RUES LÉON DE MALEVILLE
ET DE LA COMÉDIE

Travaux sur les réseaux d'eaux,
rénovation de la voirie et embellissement
Travaux en cours jusqu'en avril 2016

SÉPARATION FONCTIONNELLE
entre l'Église St Joseph et l'Ancien Collège

Mise en accessibilité
Travaux en cours jusqu'à fin novembre 2015

AVENUE D'ALBI

Cheminement piétonnier, plateau traversier, piste cyclable, éclairage public, et remise aux normes des arrêts de bus...
Travaux en cours jusqu'à mi-novembre 2015

AVENUE HENRI DUNANT

Trottoirs, piste cyclable, éclairage public, traitement paysager, repositionnement et remise aux normes des arrêts de bus
Travaux achevés en octobre 2015



LE BOULEVARD URBAIN OUEST AVANCE !

Depuis début septembre, le chantier de contournement de la ville de Montauban par l'ouest se poursuit avec la réalisation du tronçon 1B du Boulevard Urbain Ouest (BUO). En reliant l'échangeur autoroutier d'Aussonne à celui de Parages, le BUO contournera la Ville par l'ouest et répondra ainsi aux besoins de mobilité en proposant une nouvelle liaison rapprochant lieux d'habitation et zones d'emploi tout en accompagnant l'arrivée de la LGV. Il facilitera la circulation autour de Montauban tout en limitant la traversée intérieure de la Ville redonnant ainsi de l'oxygène à son centre-ville. D'une longueur de 1 kilomètre, le tronçon en cours de réalisation relie la route de la Vitarelle à celle de Lamothe sans emprunter le centre-ville et permettra une meilleure desserte de la zone industrielle nord. A sa mise en service début 2016, il profitera à tout un quartier en plein développement.

Coût du tronçon 1B : 3 millions d'€ TTC



LA BÂTISSE DU PRAT DE L'ESTANG REVIT

Inaugurée le 7 novembre, la bâtisse du Prat de l'Etang est prête à recevoir les activités auxquelles elle est désormais destinée. La dernière phase des travaux, l'aménagement de l'accès et des abords de la belle bâtisse, vient achever le chantier qui avait débuté par les travaux de gros œuvres et de second œuvre. Tout est donc prêt pour recevoir les activités qui valoriseront le site racheté par des investisseurs locaux cet été. Pour s'inscrire dans la logique des équipements existants dans le secteur s'installent en effet une activité de restauration qui complète le club house du golf et la boutique associée pour lesquels les aménagements ont également été effectués.

Coût de la dernière phase de travaux : 329 616 € TTC



NOUVELLE MAISON DE QUARTIER DU CARREYRAT

Entre septembre 2014 et mai 2015 ont eu lieu les travaux de la Maison de quartier du Carreyrat. Celle-ci se situe dans l'alignement de la salle des fêtes existante. Le bâtiment, doté d'un volume harmonieux et de belles finitions a été réalisé de manière à s'intégrer dans le paysage. Il a été traité avec un toit terrasse et un enduit couleur brique en rappel des éléments bas situés devant la salle des fêtes. Le bâtiment d'une surface de 65 m² comprend 1 entrée, 1 sanitaire et une salle équipée d'un point d'eau. Une grande partie des travaux tels que le terrassement, les maçonneries, les menuiseries ou encore la plomberie et la peinture a été réalisée en régie par les services municipaux.

Coût global de l'opération : 106 800 € TTC



Soirée des Nouveaux Arrivants, édition 2014



NOUVEAUX ARRIVANTS : RÉSERVEZ VOTRE SOIRÉE DU 27 NOVEMBRE



« Vous avez choisi de vous installer à Montauban depuis peu ? Vous avez envie de découvrir les richesses de votre Ville et les élus qui vous représentent ? Je vous donne rendez-vous le 27 novembre pour nous rencontrer, échanger et vous faire partager la richesse de notre terroir et la diversité des activités et services que vous réserve la Cité d'Ingres. »

Danielle AMOUROUX, Adjointe de Quartiers et déléguée à la Vie des Quartiers

Cette année, la traditionnelle soirée organisée par la ville de Montauban en l'honneur des nouveaux arrivants aura lieu le 27 novembre à Eurythmie. Cette rencontre conviviale permet aux nouveaux montalbanais de découvrir leurs élus de quartier et tous les services proposés par la Ville. Loisirs, associations, culture et patrimoine sont aussi au programme. Et vous repartirez avec quelques surprises ! ■

Si vous souhaitez y participer, vous pouvez contacter le service de la Vie des Quartiers au numéro vert 0 805 805 810 ou par courriel viedesquartiers@ville-montauban.fr

AGENDA DES ASSOCIATIONS DE QUARTIER

VIVRE À PECH BOYER

Soirée châtaigne le 14 novembre

ASSOCIATION DU QUARTIER 13

Vin nouveau et châtaigne le 15 novembre à 10h

ASSOCIATION DE VERLHAGUET

Loto le 22 novembre

ASSOCIATION VIVRE AUTOUR DE LA MÉDIATHEQUE

Marché artisanal à la Comète le 22 novembre

DÉMÉNAGEMENT DE LA MOSQUÉE : UNE DÉCISION « GAGNANT/GAGNANT »

Lors du conseil municipal du 29 septembre dernier, les élus de la ville de Montauban ont validé **le déménagement à terme de la Mosquée actuelle.**

En effet, il a été prévu un échange entre l'association culturelle et la ville de Montauban portant sur un terrain en zone nord qui permettra la construction d'un nouveau lieu de culte, **la ville de son côté récupérant les locaux actuels de l'avenue Chamier quand la 2^{ème} Mosquée sera construite.**

La commune pourra ainsi continuer la rénovation du quartier de Villebourbon dans le cadre d'un projet d'aménagement portant sur l'îlot Chamier.

Tout le monde s'accorde à reconnaître que les locaux actuels de l'association « Mosquée Essalam » étaient devenus vétustes et inadaptés au nombre croissant de fidèles.

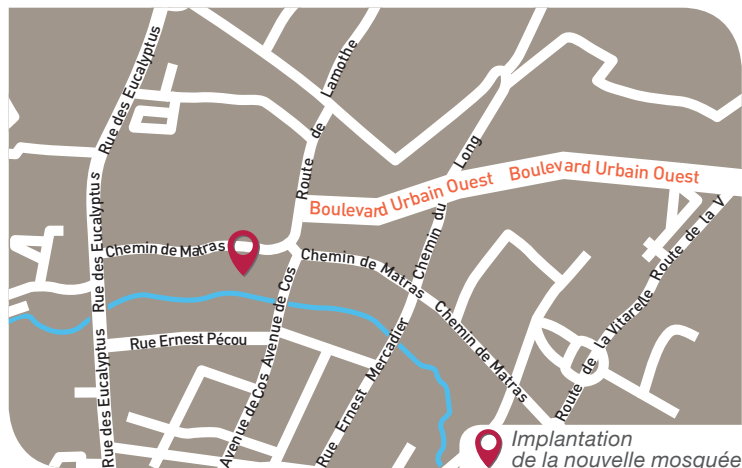
Par ailleurs, l'absence de parking de cet établissement générerait lors des offices religieux des difficultés de circulation routière et de stationnement à proximité de la gare.

La délibération votée lors du conseil municipal prévoit donc la cession d'un terrain situé chemin de Matras qui a l'avantage de permettre une facilité d'accès par 3 voies de desserte et l'arrivée du Boulevard Urbain Ouest, mais également un terrain suffisamment

important pour les stationnements.

La cession de ce terrain est intervenue pour le prix de 118 440 euros et la superficie est de 9 400 m².

En contrepartie, l'association cède l'ensemble immobilier dont elle est propriétaire avenue Chamier à la Ville qui s'engage à lui louer les locaux pour une période de 5 ans afin de lui permettre de maintenir un lieu de culte ouvert pendant la construction de ce nouvel édifice. ■





Velasquez, Le Greco, Goya...

Portraits espagnols du Prado

4 décembre 2015 - 3 avril 2016



Musée Ingres
Montauban

MUSÉE INGRES : UN ÉCHANGE FRANCO-ESPAGNOL EXCEPTIONNEL !

Par ses prêts généreux, le musée Ingres de Montauban joue un rôle essentiel dans l'exposition « Ingres » organisée par le musée du Louvre avec le musée du Prado à Madrid du 24 novembre 2015 au 27 mars 2016. Brigitte Barèges se rendra ainsi en Espagne pour représenter la cité d'Ingres au vernissage de cette exposition. Profitant de sa participation à l'exposition madrilène, le musée Ingres a demandé à bénéficier du prêt exceptionnel de plusieurs

chefs-d'œuvre des collections du musée du Prado. Le Greco, Velasquez, Goya... Issus des pinceaux des plus grands peintres espagnols, les tableaux prêtés par le Prado à Montauban et ici réunis par la thématique commune du portrait n'ont jamais été montrés en France ! ■

+ d'infos sur l'exposition visible du 4/12 au 3/04 au musée Ingres : www.museeingres.com



LA BOXE ADAPTÉE A ENFILÉ LES GANTS !

Le club Montauban Boxe Anglaise, en partenariat avec le Comité Départemental du Sport Adapté, a proposé pour la deuxième année consécutive une belle journée de boxe le mercredi 23 septembre dernier à la salle de La Fobio. Ainsi, 38 adolescents provenant d'Instituts Médico-Educatifs (IME) de la région montalbanaise ont pu appréhender cet art noble. Les jeunes se sont initiés à la boxe grâce à des exercices ludiques, le tout dans un contexte convivial. Une journée placée sous le signe de l'échange, du partage et de la rencontre, aussi bien sur le plan sportif que dans les instants collectifs. Plus ambitieux que l'an passé, le club Montauban Boxe Anglaise souhaite pour cette nouvelle saison, aller plus loin dans son action auprès des jeunes en situation de handicap. Ainsi, cette journée d'initiation est le point de départ d'un projet de travail avec les IME Tarn-et-Garonnais. Dans les semaines qui ont suivi, les entraîneurs du club se sont rendus dans les centres pour encadrer des cours de boxe. Suite à cet apprentissage plus technique, les 25 jeunes boxeurs des Instituts Médico-Educatifs Paul Soulié et Belissen se sont alors retrouvés le mercredi 14 octobre pour une journée de compétition amicale. Un exemple qui montre que la notion de « vivre ensemble » est bel et bien réalisable par l'intermédiaire du sport, et tout particulièrement de la boxe ! ■

FESTIVITÉS DE NOËL... TOP DÉPART LE 28 NOVEMBRE !

L'heure des festivités n'est pas encore là... Mais il est déjà temps de penser aux présents à déposer au pied du sapin. Cette année encore, pour vous y aider, le Marché de Noël s'installera durant un mois sur l'Esplanade des Fontaines. Une vingtaine de chalets abritera des

exposants qui proposeront gourmandises et idées cadeaux dès le **4 décembre**. Le même jour seront lancées les illuminations dans les rues de la Cité d'Ingres et la traditionnelle patinoire fera quant à elle le bonheur des petits et des grands dès le **28 novembre** ! ■

Du 16/11 au 30/12

FESTIVAL CULTURES DU MONDE : L'INDE

Organisé en faveur d'enfants hindous handicapés, ce festival propose des instants poétiques de découvertes artistiques : exposition, danses, musique, conférence...

Résidence du Fort

Jusqu'au 28/11,

EXPO : PATUAS ART TRIBAL INDIEN

Vue à la Fondation Cartier et au Musée des Arts Décoratifs de Paris

Galerie Blandine Roques

3, rue Porte du Mousnier

Les 28 et 29/11,

6^{ÈME} SALON DE L'ARTISANAT ET D'ART DU CARREYRAT

Organisé par la Fédération associative Carreyrat-Tescou

Salle des fêtes du Carreyrat



Le Yacobson Ballet interprète Giselle

LE MOIS DU FILM DOCUMENTAIRE

Partout en France, le mois de novembre est celui du film documentaire. Pour cette nouvelle édition, la Mémo a choisi la thématique de l'alimentation, en résonance notamment avec l'Exposition universelle de Milan qui a mis cette année l'alimentation durable au menu. Il s'agit d'un événement tout public (à partir de 12 ans) dont l'entrée est libre et gratuite.

Le samedi **7 novembre à 15h** sera projeté le film « **Des Abeilles et des hommes** » de **Markus Imhoof** (France, 2013, 91 min). La projection sera suivie d'une **rencontre avec les apiculteurs du Rucher-école et d'une dégustation du « miel de briques »** issu des ruchers de Montauban. Ce film rappelle que les abeilles qui disparaissent massivement partout dans le monde sont essentielles à la survie de l'humanité.

Le jeudi **12 novembre à 19h** sera projeté « **Gagne-Pain, la panification des mœurs** » de **Gwladys Déprez** (France, 2013, 61 min - Le-loKal production et TLT). Cette projection sera suivie d'une **rencontre avec la réalisatrice**. En portant une attention particulière aux gestes quotidiens, ce film interroge le sens des activités humaines en montrant d'un côté un petit groupe d'habitants qui renoue avec la fabrication artisanale du pain, et de l'autre des opérateurs qui échangent d'importantes quantités de blé à l'échelle internationale. Deux réalités se dévoilent, à la fois opposées et liées.

Programme détaillé sur :
www.mediatheque-montauban.com
 Informations et réservations :
memo@ville-montauban.com
 ou 05 63 91 88 00

LETTRES D'AUTOMNE, 25 ans de partage littéraire

Festival littéraire conçu et réalisé par l'association Confluences avec le soutien de la ville de Montauban, Lettres d'Automne se tiendra **du 16 au 29 novembre 2015**. Fidèle à son concept d'origine, le festival Lettres d'Automne invite chaque année le public à arpenter une œuvre littéraire en compagnie de son auteur.

Le programme de cette édition proposera de nombreux rendez-vous autour de l'œuvre d'Agnès Desarthe, invitée d'honneur, mais sera également l'occasion de célébrer 25 années d'aventures littéraires partagées avec le public. Agnès Desarthe a choisi pour fil rouge de cette édition « La musique des mots », thème qu'elle explorera en compagnie de plus de 80 écrivains et artistes : Geneviève Brisac, Olivier Cohen, Gérard Desarthe, Natalie Dessay, Colas Gutman, Laurent Naouri, Anne Serre, Florence Seyvos, Mona Thomas, Anaïs Vaugelade, etc.

Cette édition anniversaire est également l'occasion de réunir des écrivains et artistes ayant participé à l'aventure de Lettres d'Automne comme Jeanne Benameur, Hubert Ben Kemoun, Anne-Laure Bondoux, Sylvie Germain, Nancy Huston, Jean-Claude Mourlevat, Carl Norac, Boualem Sansal, Jean-Pierre Siméon, etc. Comme chaque année, seront proposés tout au long du festival : créations inédites, rencontres, lectures, spectacles, concerts, programmation jeunesse et autres surprises artistiques pendant deux semaines complètes à Montauban et dans différentes communes du Tarn-et-Garonne.

www.confluences.org

GISELLE, le ballet romantique par excellence

Eurythmie accueille le Yacobson Ballet du Saint Petersburg State Academy Dance Theatre le mardi **17 novembre à 20h30** pour une représentation de l'un des plus beaux ballets romantiques. Créé en 1841, Giselle représente en effet « l'apothéose du ballet romantique » selon l'expression de Serge Lifar.

Le livret de Jules Henri Vernoy de Saint-Georges et Théophile Gautier applique à la perfection le principe romantique du mélange des genres : dans un univers réaliste, il oppose la paysanne spontanée à la duchesse altière, puis bascule dans le fantasmagorique, en présentant une antithèse morale, la vengeresse Myrtha à Giselle la rédemptrice. Cette interprétation s'appuie sur la version originale de la chorégraphie de Jean Corrali, Jules Perrot et Marius Petipa. Elle fera évoluer 49 danseurs accompagnés par la musique d'Adolphe Adam, dans des costumes et décors de Viatcheslav Okunev. Un moment inoubliable à ne surtout pas manquer !

Informations / Réservations :
 Théâtre Olympe de Gouges
 05 63 21 02 40

NOS ÉVÉNEMENTS

LES COQUELICOTS DES TRANCHÉES

Théâtre Olympe de Gouges
10/11 à 20h30

LA PHOTOGRAPHIE ANCIENNE

Rencontre avec G. Noël, grand reporter
Maison du Crieur
14/11 à 14h

L'EMBEILLIE LIT

Maison du Crieur
14/11 à 17h30

DO YOU SPEAK DJEMBÉ ?

Eurythmie
14/11 à 20h30

GISELLE

BALLET
Eurythmie
17/11 à 20h30

L'ŒIL ÉCLAIRÉ, GÉRARD LANGLADE

VISITE GUIDÉE DE L'EXPOSITION
Pôle Mémoire
18/11 à 15h

CASSE-NOISETTE

Théâtre Olympe de Gouges
25/11 à 18h30

L'ARSENAL DE MONTAUBAN

CONFÉRENCE EN IMAGES DE G. COLOM
Ancien Collège
24/11 à 18h30

FORUM MUSICAL N°2

Concert toutes classes instrumentales
Auditorium du Conservatoire
26/11 à 19h30

RELIURES ET DORURES

RDV DE LA MÉMO PATRIMOINE
Pôle Mémoire
03/12 à 18h

PORTRAITS ESPAGNOLS DU PRADO

Exposition
Musée Ingres
A partir du 04/12

ASSIM ET SIMON

Théâtre Olympe de Gouges
05/12 à 15h

CONCERT DE NOËL

Par les orchestres du Conservatoire
Eurythmie
06/12 à 20h30

LES AUTRES ÉVÉNEMENTS

QUELQUES MONTALBANAIS REMARQUABLES

Conférence de l'UTAM
Ancien Collège
10/11 à 15h30

MUSIQUE ET ARTS PLASTIQUES

Cycle Histoire de l'Art
Espace Bourdelle Sculpture
13/11 à 18h

SOIRÉE POP FOLK

IRMA + WINNIPEG
Le Rio Grande
13/11 à 21h

LA GRAND'MESSE DE MERRI

Espace culturel le VO
13 et 14/11 à 21h

UNE SOIRÉE AVEC LABICHE

Théâtre de l'Embellie
14/11 à 21h

ENTRE TOSCANE ET OMBRIE

Conférence par B. de Pascale
Ancien Collège
17/11 à 20h

CONFÉRENCE DE LA SAHTG

LES RÉFUGIÉS DE CORDES, MONTAUBAN, ST
ANTONIN LORS DES GUERRES DE RELIGION
Ancien Collège
18/11 à 17h

LE PÈRE NOËL EST UN ROCKEUR

1 ENTRÉE = 1 JOUET NEUF
Le Rio Grande
21/11 à 21h

1 DE PERDU, 10 FAÇONS DE SE RETROUVER

Espace culturel le VO
21/11 à 21h

CONNAISSANCE DU MONDE

NORVÈGE ET LES ÎLES LOFOTEN
Cap Cinéma le Paris
25/11 à 14h30

VELAZQUEZ AU GRAND PALAIS

Conférence de G. Furnémont
Musée Ingres
25/11 à 15h

CAMILLE CLAUDEL, UNE ŒUVRE, UN DESTIN

Cycle Histoire de l'Art
Espace Bourdelle Sculpture
04/12 à 18h

SOIRÉE MELTING-POTES

OPIUM DU PEUPLE + RUFUS BELLEFLEUR
+ SHAKE US
Le Rio Grande
05/12 à 21h

AWEK (BLUES)

Espace culturel le VO
05/12 à 21h

AGENDA DU DON DE SOI

TÉLÉTHON

Montauban
Le 5/12

SALON DES VIGNERONS

Organisé par le Lions Club Motauban Doyen
au profit d'une association caritative
Salle des Fêtes du Marché Gare
Le 28/11


À NOTER

Retrouvez votre Ville sur :
www.montauban.com et sur 

Agenda, projets, sorties, démarches administratives, services municipaux

WEB TV

Grâce à la Web TV, retrouvez toute l'actualité de la Ville en image !

Agenda de la semaine, messages et reportages sont en ligne en vidéo sur **www.montauban.com** et sur 

VOUS AVEZ LA PAROLE

Dialoguez avec Mme le Maire.

Par voie postale : Mme le Maire de Montauban - Service communication
9 rue de l'Hôtel de Ville - 82000 Montauban
Par courriel : webmaster@ville-montauban.fr

JOURNAL « MA VILLE »

Vous connaissez quelqu'un qui ne reçoit pas le journal municipal ?

Demandez-le au 05 63 22 12 00



LA DISPONIBILITÉ DES PARKINGS S'AFFICHE

La disponibilité des places de stationnement dans les parkings Griffoul, Consul Dupuy et Roosevelt est désormais affichée en temps réel. Des panneaux de signalisation dynamiques ont ainsi été installés sur 4 entrées de Ville : l'avenue du 19 août 1944, la place du Bicentenaire, le boulevard Hubert Gouze et le Quai Poult. Cette initiative permet d'optimiser les parcs de stationnement, de fluidifier le trafic routier et de valoriser l'espace public en créant une identité visuelle par une esthétique harmonieuse des panneaux. La mise en place du dispositif a été intégralement prise en charge par la société Q-Park et n'engendre aucun coût pour le contribuable.



NE CONFONDONS PLUS TOILETTES ET POUBELLES !

L'assainissement des eaux usées permet de préserver la qualité de notre environnement et de protéger les activités liées à l'eau telles pisciculture, baignade, nautisme... Adoptons un geste éco-responsable et simple afin d'éviter l'inondation dans nos maisons, l'intervention de débouchage des canalisations facturée au minimum 250 €, de dégrader les ouvrages de collecte et d'épuration ou gêner leur fonctionnement et de créer une menace pour l'environnement. Alors ne jetons plus de déchets dans nos réseaux d'eaux usées !

GEM – Gestion pour l'Environnement de Montauban – Tel : 05 81 91 35 07
Ville de Montauban, Direction Cycle de l'Eau – Tel : 05 63 22 12 98

ABSENT POUR LES ÉLECTIONS RÉGIONALES ? PENSEZ AU VOTE PAR PROCURATION !

Si vous ne pouvez vous rendre aux urnes, vous pouvez établir une procuration. Pour cela, la personne absente pour le scrutin se présente au commissariat ou au Tribunal d'Instance (avec une pièce d'identité) pour établir la procuration. Le mandant et le mandataire doivent être électeurs à Montauban. Une personne qui ne peut se rendre au commissariat pour raisons de santé peut demander (en fournissant un certificat médical et un courrier) qu'un agent de Police se déplace à domicile pour établir la procuration. Pensez à faire vos procurations le plus tôt possible.

Le service Elections est ouvert du lundi au vendredi de 08h30 à 12h15 et de 13h30 à 17h30. Les dimanches d'élection, le service est ouvert de 8h à 18h.
Plus d'informations au 05 63 22 12 45 et sur www.montauban.com

NUMÉROS UTILES

Standard Mairie: 05 63 22 12 00

Etat Civil

Passeport et pièce d'identité : 05 63 22 14 82
ou 05 63 22 12 73

Acte de décès: 05 63 22 12 57

Acte de naissance: 05 63 22 12 55

Urbanisme: 05 63 22 12 82

Veolia déchets et encombrants: 08 20 20 55 29

Veolia eau: 05 61 80 09 02 (appel non surtaxé)

GEM assainissement: 05 81 91 35 07

Police municipale: 05 63 22 12 22

CCAS: 05 63 22 14 14

Service Vie des Quartiers: N° vert: 0 805 805 810

Pôle Seniors: 05 63 63 93 92

Service de coordination culturelle : 05 63 22 12 88

Médiathèque Mémo: 05 63 91 88 00

Pôle petite enfance : 05 63 22 28 80

Service des Affaires Scolaires: 05 63 22 12 74

Service des sports: 05 63 91 61 57

Centre de loisirs du Ramiérou: 05 63 91 61 00

TRIBUNES POLITIQUES

LES ÉLUS DE LA MAJORITÉ MUNICIPALE

PROJET DE JUMELAGE ET DE SOLIDARITÉ AVEC LA VILLE DE HIRÉ : LA VILLE DE MONTAUBAN CHOISIT LE CO-DÉVELOPPEMENT

Du 24 au 28 septembre dernier, Brigitte Barèges, Maire de Montauban, en compagnie de Monique Valat, Conseillère Municipale déléguée à la promotion touristique de la ville de Montauban et Présidente de l'Office de Tourisme, Annie Guillot, Conseillère Municipale déléguée au patrimoine communal, et Jean Tekpri, Conseiller Municipal délégué à l'amélioration du cadre de vie dans les quartiers, ont effectué un déplacement en Côte d'Ivoire dans la ville de Hiré dans l'optique de mettre en place une coopération décentralisée.

Comme le prévoit l'article L. 1115-1 du code général des collectivités territoriales, les collectivités territoriales et leurs groupements peuvent, dans le respect des engagements internationaux de la France, conclure des conventions avec des autorités locales étrangères pour mener des actions de coopération ou d'aide au développement.

Ce projet avait été initié par le Maire de Hiré, Hubert Amany, cousin du Conseiller Municipal de Montauban depuis 2001 **Jean Tekpri**. **Malgré le décès d'Hubert Amany en mai 2015, Brigitte Barèges a souhaité poursuivre ce projet de coopération.**

Située sur un territoire dont le sol et le sous-sol sont extrêmement riches en matières premières, notamment de l'or, la ville de Hiré compte 55 000 habitants, dispose d'un unique dispensaire et ne bénéficie pas d'accès à l'eau courante.

La délégation de Montauban a pu rencontrer certains officiels de la région de Hiré (Loh Djibouah) afin d'échanger sur les problématiques rencontrées par les régions périphériques de la capitale ivoirienne qui pâtissent de sous-développement.

Alors qu'une crise migratoire majeure touche le continent européen, **Brigitte Barèges fait le choix du co-développement afin de permettre à des populations de développer leur territoire et d'y vivre dignement.**

Cette vision généreuse à l'inverse de l'assistanat ambiant, est la meilleure solution pour régler sur le long terme les flux migratoires importants que nous connaissons actuellement.

La première action de solidarité sera l'envoi d'un container pour les **fêtes de Noël** à destination des enfants et des jeunes de Hiré et des villages environnants afin qu'ils puissent bénéficier de **jouets**, livres, matériels pédagogiques et matériels sportifs (ballons, maillots de football...). **Une grande campagne de collecte est en train d'être montée : à l'occasion de cet appel aux dons, la ville de Montauban en appelle donc à la générosité des Montalbanais.** La ville de Hiré s'engage de son côté à prendre en charge les frais de transport.

La ville de Montauban, dans le cadre de ce partenariat, sollicitera par la suite le SDIS et la SemTM afin d'envoyer des véhicules déclassés pour qu'ils puissent profiter à la collectivité de Hiré. La Chambre d'Agriculture du Tarn-et-Garonne ainsi que les établissements de santé de Montauban seront également sollicités pour envisager des envois de matériels médical et agricole. Les transports de ces véhicules et matériels seront pris en charge par la municipalité de Hiré.

Sur un temps un peu plus long, nous souhaitons mettre en place des échanges de savoir-faire dans les domaines de la construction, de la santé et de l'agriculture, fidèle à la citation de Lao-Tseu « Si tu donnes un poisson à un homme, il mangera un jour. Si tu lui apprends à pêcher, il mangera toujours. »

La ville de Montauban envisage d'envoyer à Hiré dans les prochains mois, des agents municipaux afin de former la population locale à des techniques de construction particulières et terminer un bâtiment appelé à devenir un centre de formation des métiers. ■

LES ÉLUS DE L'OPPOSITION MUNICIPALE

GROUPE RASSEMBLEMENT MONTAUBAN CITOYENNE R. PORTOLES J. MEIGNAN

Patinoire, «bradage» de l'immobilier, paiement des frais de justice de Mme Barèges par la Ville, retrouvez nos interventions sur : www.montauban-citoyenne.info ■

GROUPE FRONT NATIONAL - MONTAUBAN BLEU MARINE

GROUPE « MONTAUBAN DEMAIN » V. RABULT J. GONZALEZ P. BLANC G. TABARLY C. GARCIA A. GUITARD

Monsieur Lévi, Monsieur Pécou, Madame Laran et les 31 conseillers municipaux de la majorité ont autorisé, par vote, Madame le maire à utiliser vos impôts pour payer ses frais d'avocat. Nous avons voté contre. Retrouvez-nous sur notre page Facebook : Montauban Demain. ■

lettres d'automne

FESTIVAL LITTÉRAIRE

25 ANS

16 • 29 NOV 2015

MONTAUBAN
TARN - ET - GARONNE
MIDI - PYRÉNÉES

AGNÈS DESARTHE
& PLUS DE 80 ÉCRIVAINS ET ARTISTES

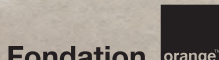
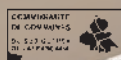
LA MUSIQUE DES MOTS

05 63 63 57 62

LETTRESDAUTOMNE.ORG



Festival organisé par **Confluences**
rencontres littéraires



■ Directeur de la publication : Laurence Got Villier ■ Directeur de la communication : Pierre Dissaux
■ Rédaction : Guillaume Marseillan (coordination), Cécilia Duvert, Coralie Labit, Camille Restoux ■ Maquettage : Chafik Ajdid
■ Crédit photos : Marc Donnadieu, Patrick Fischer, Shutterstock, photo X ■ Tirage : 37 000 exemplaires
■ Impression : Techni Print ■ Conception graphique : Service Communication ■ Dépôt légal novembre 2015 ISSN : 1169-811X



Avec Ecofolio
tous les papiers
se recyclent.